

DrayTek

VIGOR 2800V



ADSL2/ 2+ VoIP Modem / Router

Snelstart Handleiding

Voor een uitgebreidere handleiding kijk op www.draytek.nl

e-mail: support@draytek.nl

Inhoudsopgave

Inhoudsopgave	1
Verpakkingsinhoud / Voorbereiding	2
LED indicatie / aansluitingen	3
Verbinden van de modem en het computersysteem	4
Configureer uw Computer in Windows XP	5
Configureer uw Computer in Windows 2000	6
Configureer uw Computer in Windows 98 / ME	7
Configureer uw Computer in Windows NT	8
Configuratie onder MacOS / MacOS X	9
Benaderen van de Webconfiguratie	10
Instellingen voor ADSL via KPN Telecom	11
Instellingen voor ADSL via BBned	12
Instellingen voor ADSL via Tiscali/BabyXL	13
Instellingen voor ADSL via Versatel	14
FAQ	15
De kleine lettertjes	16

Verpakkingsinhoud / Voorbereiding



Voor meer gedetailleerde instructies over het configureren van de Vigor 2800V, kijk op www.draytek.nl

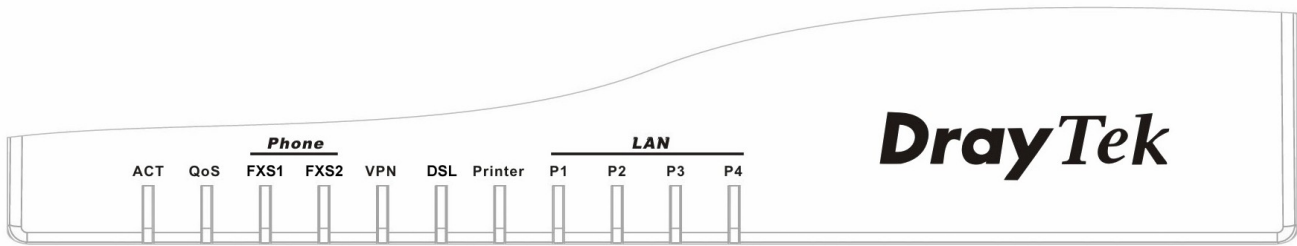
Verpakkingsinhoud

- DrayTek Vigor 2800V Modem / Router
- CD-ROM met Engelstalige handleiding, firmware en hulpprogramma's
- Ethernet CAT-5 UTP kabel
- RJ11 telefoonkabel
- Voedingsadapter
- Nederlandstalige snelstart
- Engelstalige snelstart
- Bevestigingsschroeven voor wandmontage

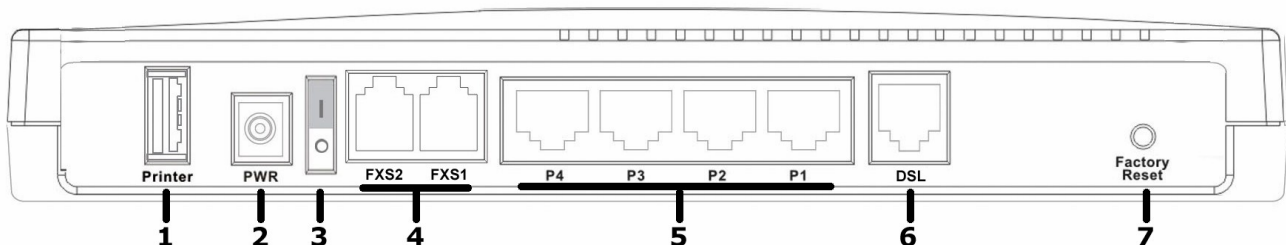
Voorbereiding

- Kijk op www.draytek.nl voor de laatste instellingen voor de door u gebruikte Internet Service Provider en de laatste firmware versies.
- Gebruik de Vigor 2800V niet in vochtige ruimtes of bij hoge temperaturen. Stel de Vigor 2800V niet langdurig bloot aan direct zonlicht of andere warmtebronnen. Plaats geen apparaten op of onder de Vigor 2800V.
- Gebruik uitsluitend de bijgeleverde voedingsadapter voor de Vigor 2800V. Gebruik geen voedingsadapters van andere apparaten. Gebruik maken van een andere voedingsadapter kan de Vigor 2800V ernstig beschadigen.
- Open of repareer de Vigor 2800V niet zelf. Indien de Vigor 2800V te warm wordt haal dan de voedingsadapter direct los en biedt de Vigor 2800V via uw wederverkoper ter reparatie aan.
- Plaats de Vigor 2800V op een stabiele ondergrond.
- Houd de verpakking buiten het bereik van kinderen. Houd bij het weggooien van het product rekening met de lokale regelgeving.
- Internet Explorer 6 met Service Pack 1 of hoger beschikt niet over Java ondersteuning welke voor het gebruik van de Router Web Configurator noodzakelijk is.

LED indicatie / aansluitingen

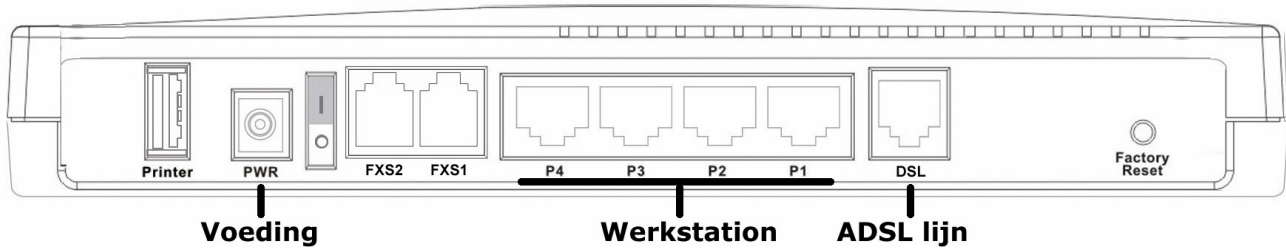


LED	Soort	Omschrijving
ACT	Activiteit	Knippert langzaam wanneer er spanning op de router staat en de router normaal functioneert. Knippert snel(ler) wanneer de router in firmware mode staat.
QoS	Link	Brand wanneer er quality of service wordt toegepast.
FXS1/2	Link	Brand wanneer er een VoIP gesprek actief is.
VPN	Link	Brand zodra er actieve VPN verbindingen zijn.
DSL	Link	Brand constant wanneer er een correcte ADSL lijn op is aangesloten. De DSL led knippert als dat niet het geval is.
Printer	Link	Brand constant wanneer er een printer op aangesloten is.
LAN P1 ...P4	Link	Brand wanneer een modem, switch, hub of netwerkkaart correct is aangesloten en ingeschakeld is. De LED bij de desbetreffende poort brandt oranje bij een 10Base-T (10Mbit) aansluiting en groen bij een 100Base-T (100Mbit) verbinding. De LED knippert wanneer er op deze poort data wordt verstuurd of ontvangen.

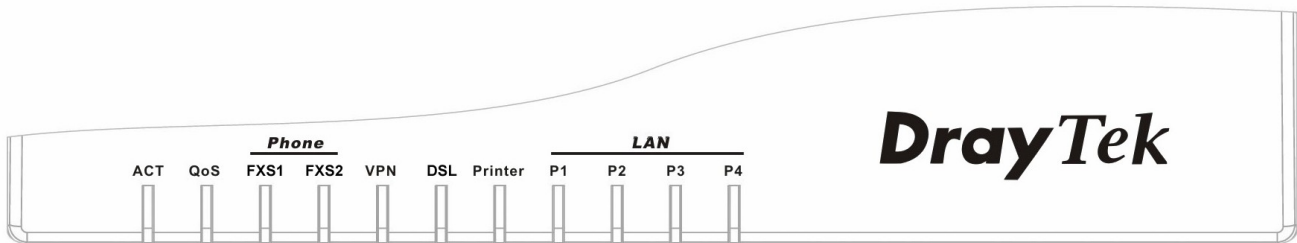


Nr.	Naam	Omschrijving
①	Printer	USB Printer poort voor het creëren van een Network printer
②	PWR	Aansluitpunt voor de wisselspanningsadapter.
③	ON/OFF	Aan / uit schakelaar
④	FXS1/2	Aansluitpunt voor analogo telefoontoestel tbv VoIP.
⑤	P1 ...P4	Verbind een UTP Ethernet kabel (CAT-5 of CAT-5E) aan één van de vier LAN poorten wanneer u deze wilt verbinden aan een computer of een andere netwerk apparaat.
⑥	DSL	Sluit de ADSL lijn aan op deze poort aan de hand van de bijgeleverde telefoonkabel (RJ11).
⑦	Factory Reset	Reset knop welke met een pen of paperclip ingedrukt kan worden om de Vigor 2800V te herstellen naar de fabrieksinstellingen. Indien deze reset knop gedurende 7 à 8 seconden wordt ingedrukt met de netspanning aangesloten, dan wordt de Vigor 2800V naar de fabrieksinstellingen hersteld.

Verbinden van de modem en het computersysteem



- Zet uw computersysteem uit.
- Sluit uw computersysteem aan op één van de LAN aansluitingen (p1, p2, p3, p4).
- Sluit de ADSL lijn aan op de DSL poort met de bijgeleverde RJ11 telefoonkabel.
- Monteer de antennes aan de Vigor 2800V
- Sluit nu de voedingsadapter aan.
- Zet de Vigor 2800V modem / router aan.
- Zet uw computersysteem aan.

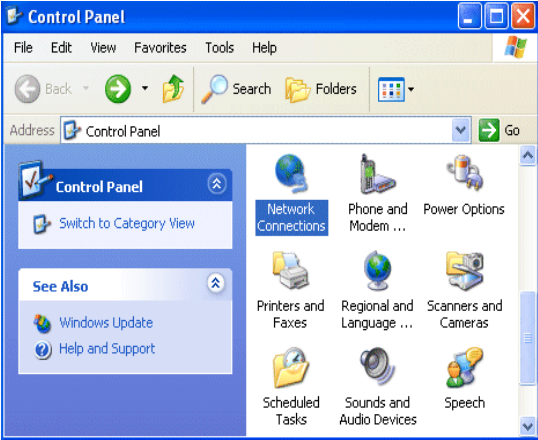
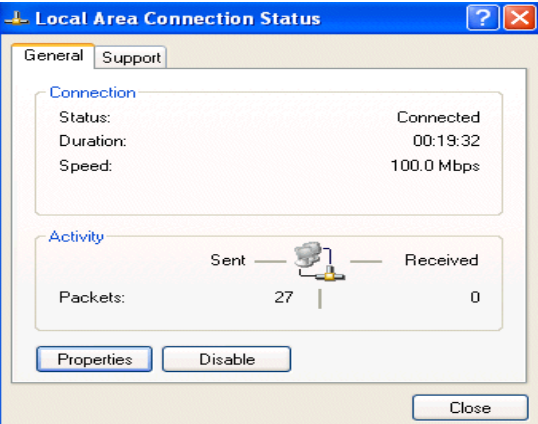
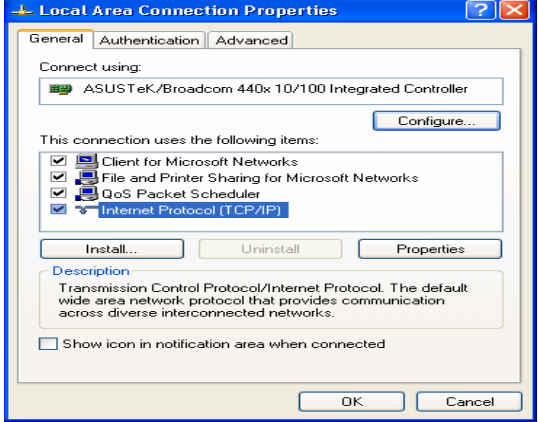
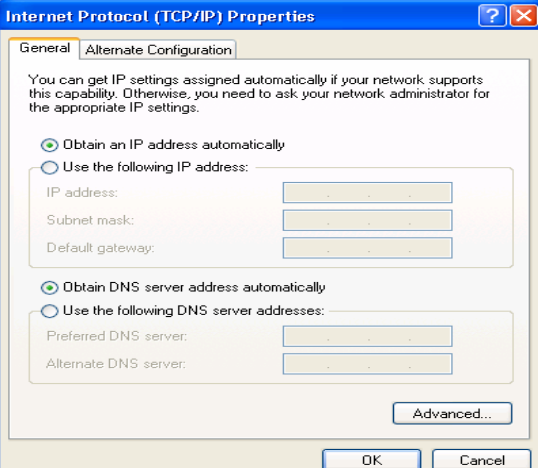


- De ACT LED gaat knipperen indien de modem / router correct werkt.
- De LAN (p1, p2, p3, p4) LED gaat branden indien de netwerkkabel correct is aangesloten tussen de Vigor 2800V en het computersysteem.
- De DSL LED gaat branden indien de ADSL lijn correct is aangesloten.

Indien u als besturingssysteem heeft:

Windows XP	ga naar pagina	5
Windows 2000	ga naar pagina	6
Windows 98 / ME	ga naar pagina	7
Windows NT	ga naar pagina	8
MacOS / MacOS X	ga naar pagina	9

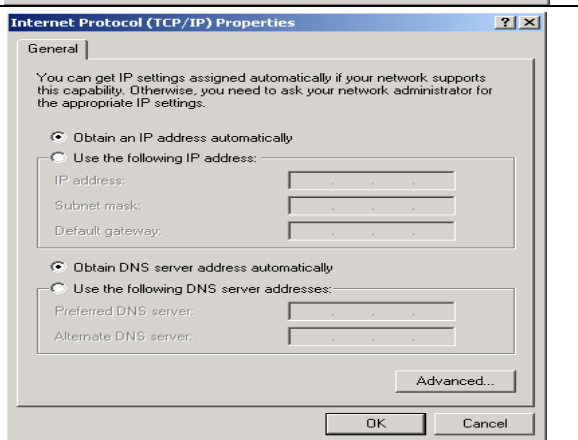
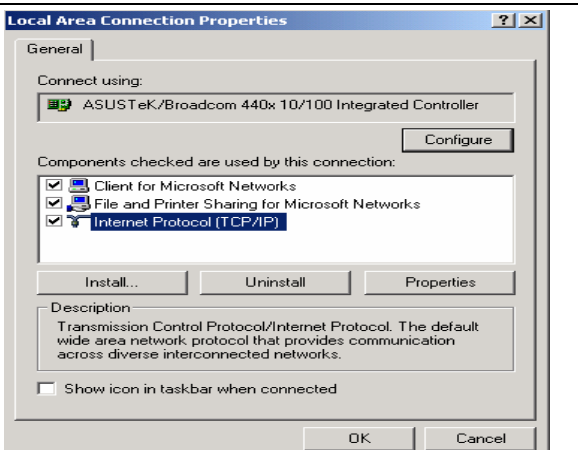
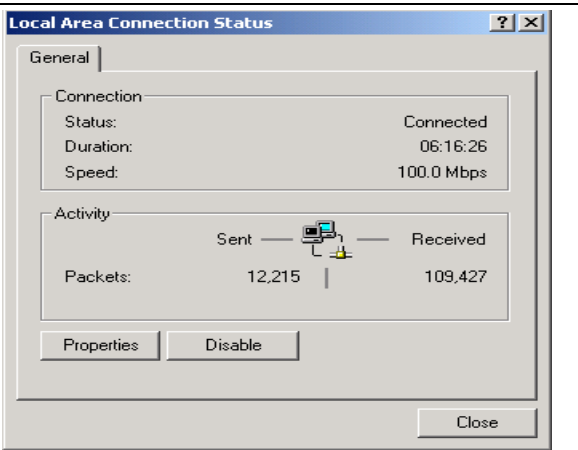
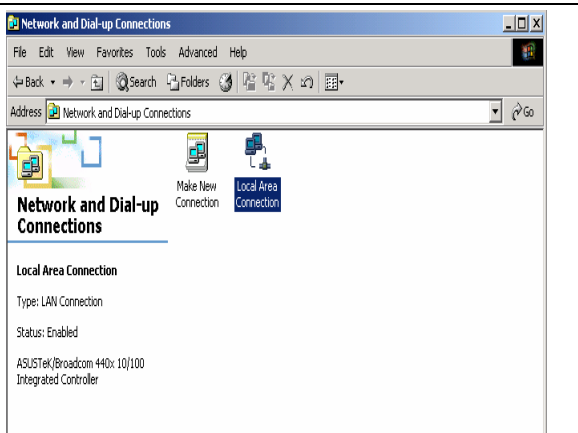
Configureer uw Computer in Windows XP

<ol style="list-style-type: none">1. Ga naar Start / Instellingen / Configuratiescherm (in klassieke weergave). In het configuratiescherm, dubbelklik op Netwerk verbindingen.2. Dubbel-klik op LAN-verbinding.	
<ol style="list-style-type: none">3. In het Status van LAN verbinding scherm, klik op Eigenschappen.	
<ol style="list-style-type: none">4. Selecteer Internet Protocol (TCP/IP) en klik op Eigenschappen.	
<ol style="list-style-type: none">5. Selecteer Automatisch een IP-adres laten toewijzen en Automatisch een DNS serveradres laten toewijzen.6. Klik OK om de configuratie te beëindigen.7. Sluit nu alle venster met OK.	

Ga nu naar Pagina 10 om verder te gaan met de configuratie.

Configureer uw Computer in Windows 2000

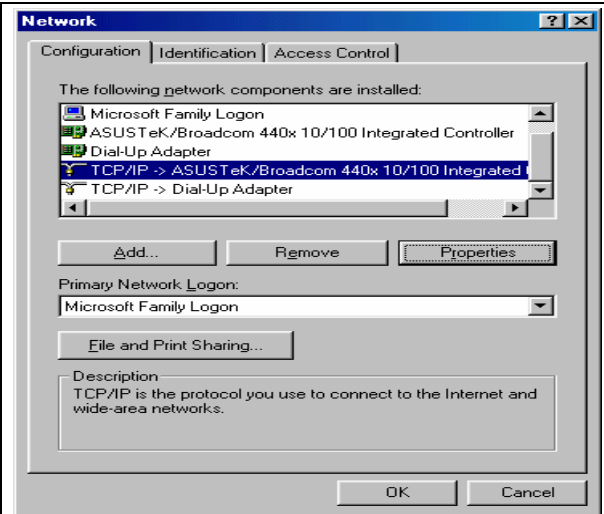
1. Ga naar **Start / Instellingen / Configuratiescherm**. In het configuratiescherm, dubbel klik op **Netwerk en inbel verbindingen**.
2. Dubbel klik op **LAN verbinding**.
3. In het **Status van LAN verbinding** scherm, klik op **Eigenschappen**.
4. Selecteer **Internet Protocol (TCP/IP)** en klik op **Eigenschappen**.
5. Selecteer **Automatisch IP-adres verkrijgen** en **Automatisch een DNS serveradres laten toewijzen**.
6. Klik **OK** om de configuratie te beëindigen.
7. Sluit nu alle vensters met **OK**.



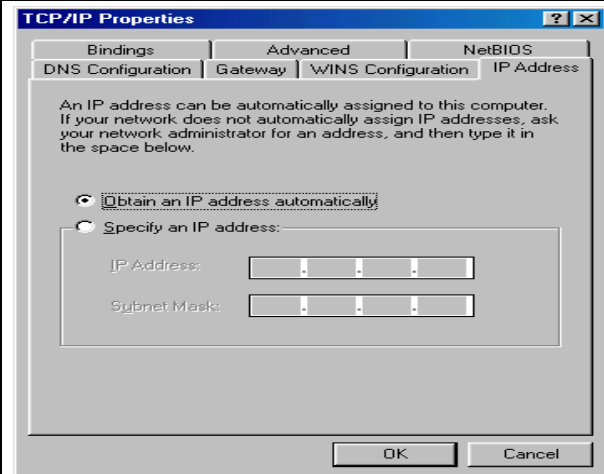
Ga nu naar Pagina 10 om verder te gaan met de configuratie.

Configureer uw Computer in Windows 98 / ME

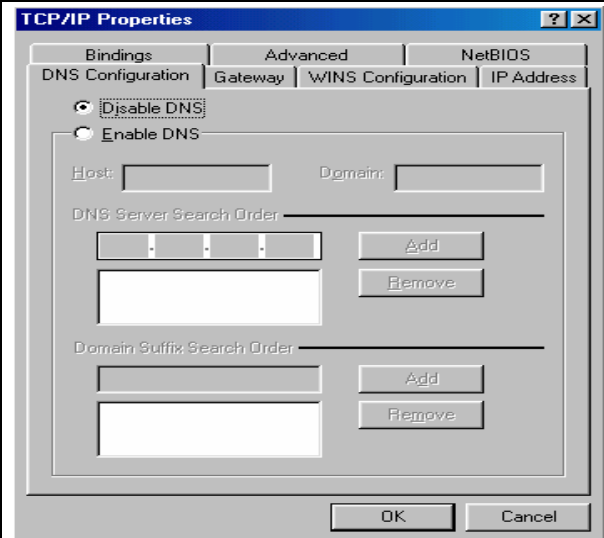
1. Ga naar **Start / Instellingen / Configuratiescherm**. In het configuratiescherm, dubbel-klik op **Netwerk** en selecteer het **Configuratie** tabblad
2. Selecteer **TCP/IP -> (van uw netwerk adapter)** klik vervolgens op **Eigenschappen**.



3. Selecteer **Automatisch een IP-adres laten toewijzen**.



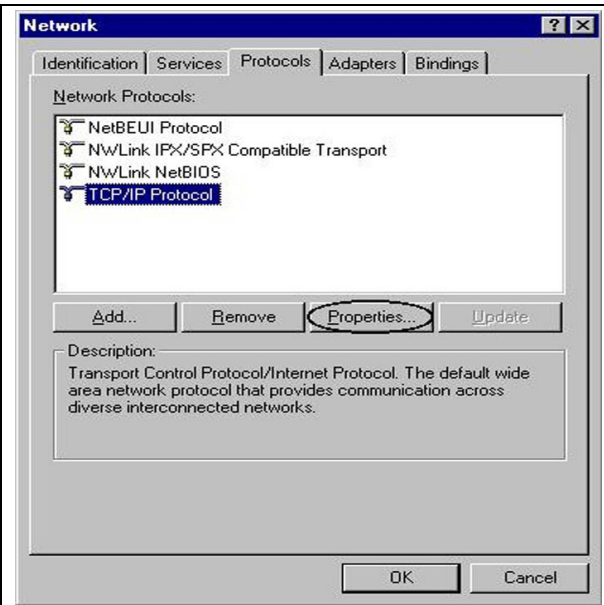
4. Ga vervolgens naar het tabblad **DNS Configuratie**.
5. Selecteer **DNS uitschakelen** en klik op **OK** om de configuratie te beëindigen.
6. Sluit nu alle vensters met **OK**.



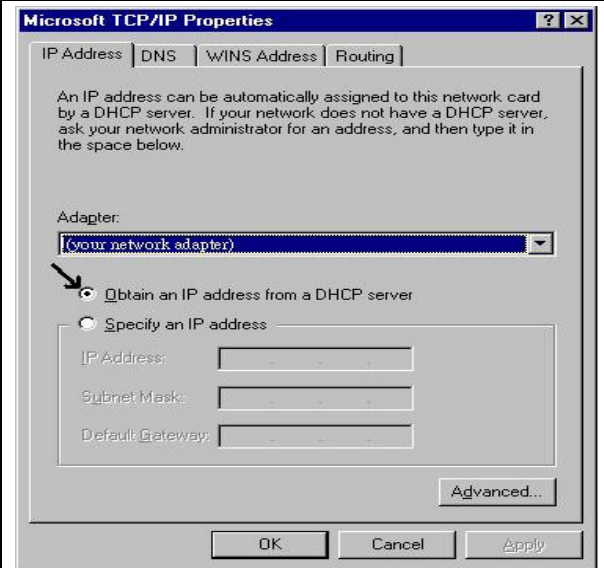
Ga nu naar Pagina 10 om verder te gaan met de configuratie.

Configureer uw Computer in Windows NT

1. Ga naar **Start / Instellingen / Configuratiescherm**. In het configuratiescherm, dubbel-klik op **Netwerk** en selecteer het tabblad **Protocol**.
2. Selecteer **TCP/IP protocol** en klik op **Eigenschappen**.



3. Selecteer **Automatisch IP-adres verkrijgen van een DHCP server** en klik op **OK**.
4. Sluit nu alle vensters met **OK**.

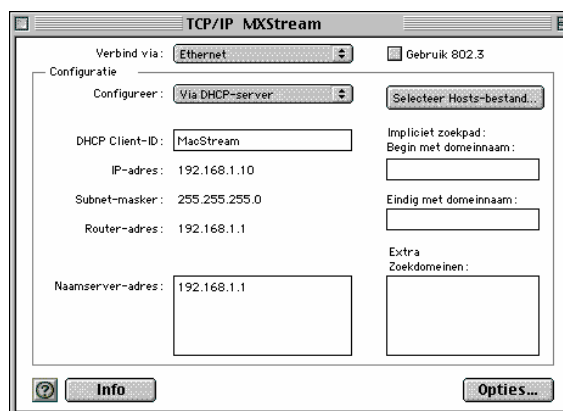


Ga nu naar Pagina 10 om verder te gaan met de configuratie.

Configuratie onder MacOS / MacOS X

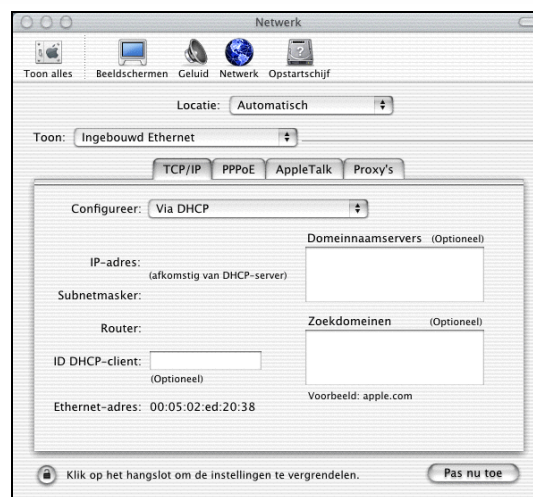
Mac OS (8.x / 9.x)

- Klik op **Apple** (icoon) > **Regelpanelen** > **TCP/IP**.
- Onder **Verbind via** selecteert u **Ethernet**. Onder **Configureer** selecteert u **Via DHCP-server**. Sluit links bovenin het TCP/IP scherm. Klik op **Bewaren** indien daarom gevraagd wordt. Herstart de Apple Macintosh.



Apple MacOS X

- Klik op **Apple** (icoon) > **Systeemvoorkeuren** > **Netwerk**.
- Selecteer bij **Toon:** de optie **Ingebouwd Ethernet**. Selecteer onder de tab **TCP/IP** de optie **Via DHCP**. Klik op **Pas nu toe**.



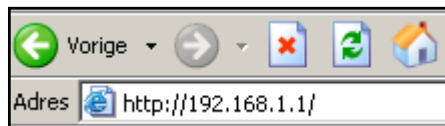
Ga nu naar Pagina 10 om verder te gaan met de configuratie.

Benaderen van de Webconfiguratie



Om de Vigor 2800V te configureren dient u te beschikken over Microsoft Internet Explorer 5.0 / Netscape 4.5 of hoger.

1. Open uw internet browser. Typ in de adresbalk <http://192.168.1.1> Dit nummer is het standaard IP-adres voor deze router. Druk vervolgens op **Enter**.

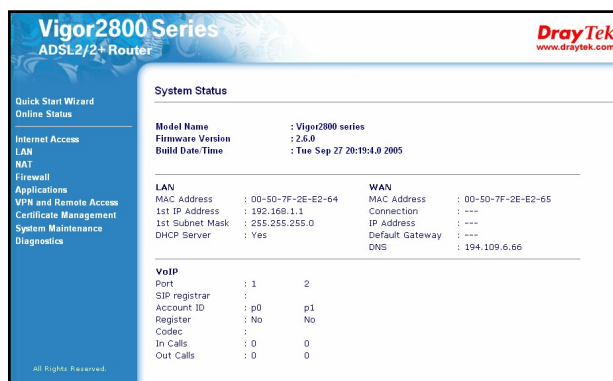


2. Een gebruikersnaam en wachtwoord scherm zal nu verschijnen. Klik op **OK** om door te gaan. Standaard heeft de router geen gebruikersnaam en wachtwoord.

Wij raden u aan om alvorens de installatie te starten uw wachtwoord te wijzigen.



3. Nu verschijnt er een overzichtspagina. In dit menu is het mogelijk om de instellingen van uw router te wijzigen.

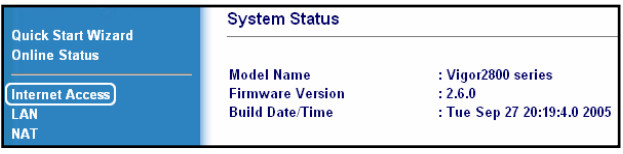
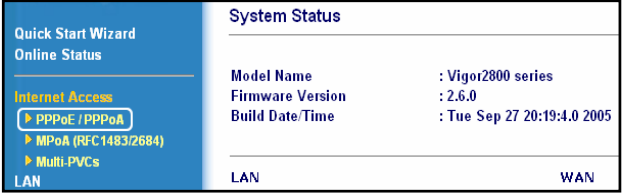
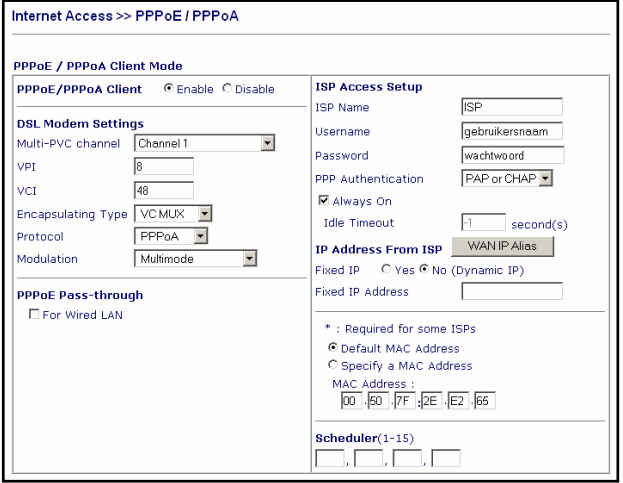
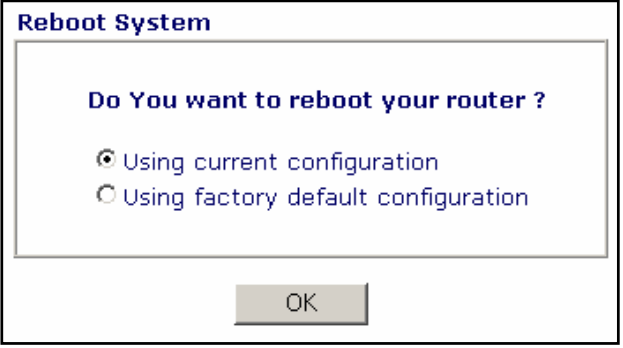
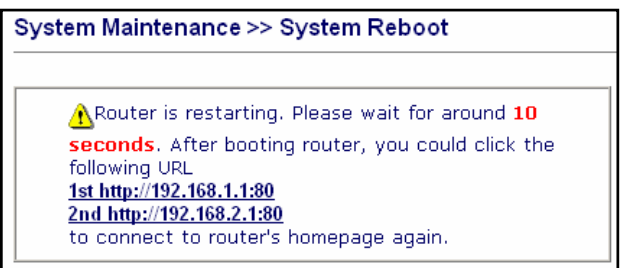


- Voor de configuratie van ADSL via **KPN Telecom** ga naar pagina **11**
- Voor de configuratie van ADSL via **BBned** ga naar pagina **12**
- Voor de configuratie van ADSL via **Tiscali/BabyXL** ga naar pagina **13**
- Voor de configuratie van ADSL via **Versatel** ga naar pagina **14**


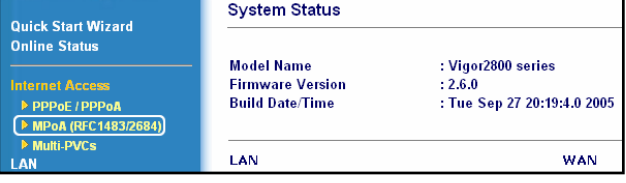
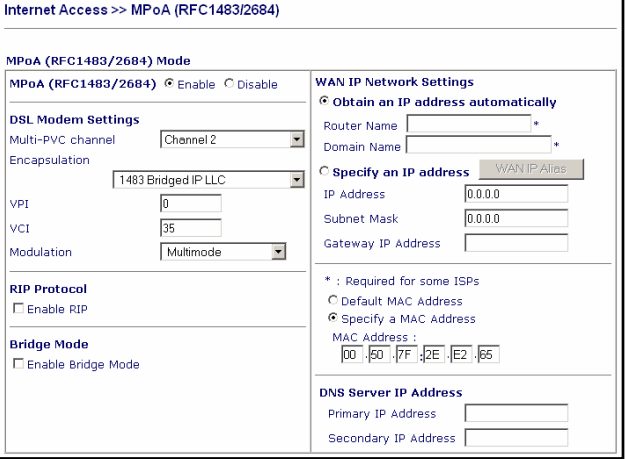
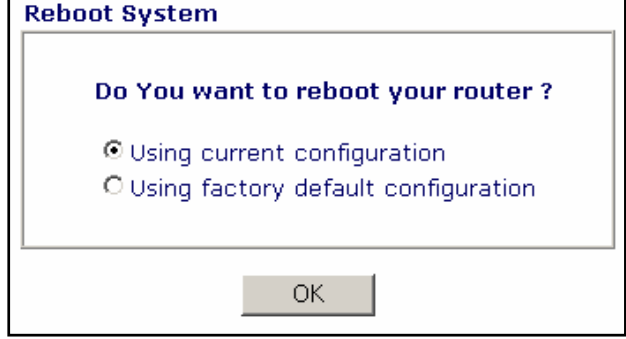
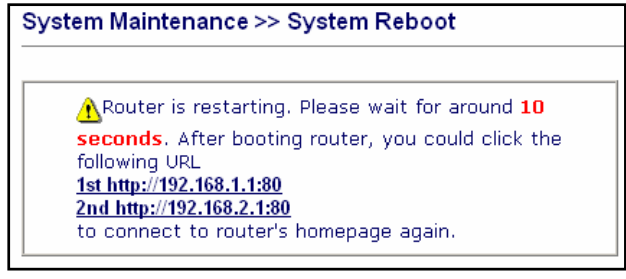


In de nu volgende pagina's wordt de configuratie uitgelegd voor de verschillende Nederlandse Internet aanbieders.

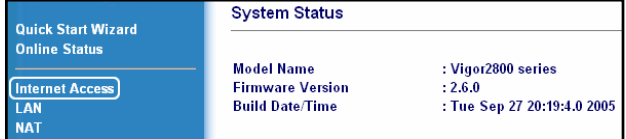
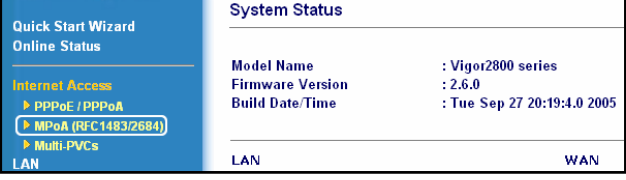
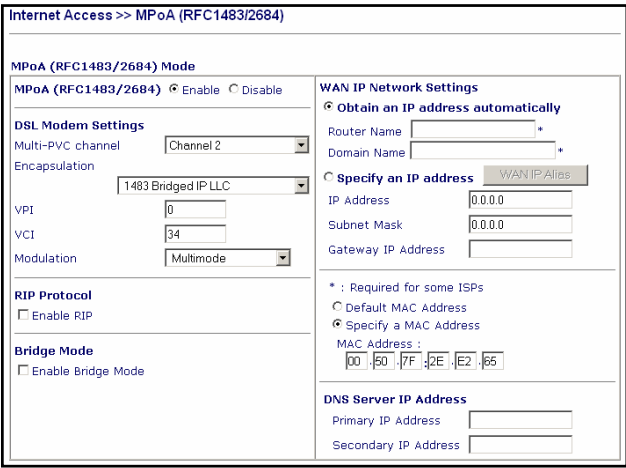
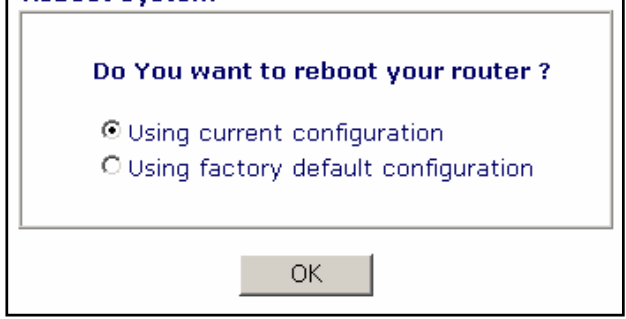
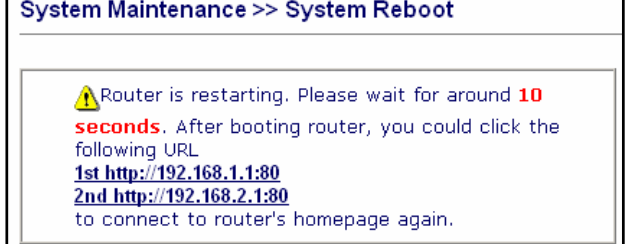
Instellingen voor ADSL via KPN Telecom

<p>Kies in het hoofdmenu voor Internet Access Setup.</p>	
<p>In het scherm wat vervolgens verschijnt kies voor PPPoE / PPPoA.</p>	
<ul style="list-style-type: none"> - Zet de optie PPPoE / PPPoA op Enable. - Zet het multi PVC channel op Channel 1 of 2. - Geef als VPI waarde in 8. - Geef als VCI waarde in 48. - Zet de encapsulation type op VCMUX. - Zet het Protocol op PPPoA. - Zet de modulation voor: <ul style="list-style-type: none"> ▪ ADSL op G.DMT ▪ ADSL 2 op ADSL2 ▪ Voor ADSL2+ op ADSL2+ <hr/> <ul style="list-style-type: none"> - Geef als ISP name ISP in. - Geef bij username uw volledige gebruikersnaam in. - Vul vervolgens uw volledige wachtwoord in. - Zet de PPP authentication op PAP or CHAP. - Vink het vakje Always on aan. - Zet Fixed IP op No. <p>Klik vervolgens op OK om door te gaan.</p>	
<p>Als uw instellingen correct zijn ingevoerd zal het scherm hiernaast verschijnen.</p> <p>Selecteer de optie Using Current Configuration.</p> <p>Klik vervolgens op OK om verder te gaan.</p>	
<p>Klik na ongeveer 10 seconden op de Hyperlink 1st http://192.168.1.1:80</p> <p>Nu zal het hoofdmenu van de router weer verschijnen en zal de ADSL verbinding na ongeveer 1 minuut actief zijn.</p>	

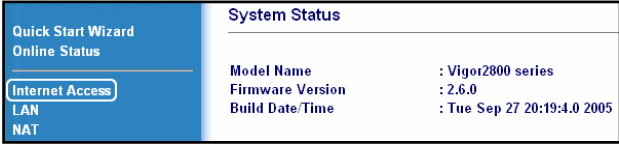
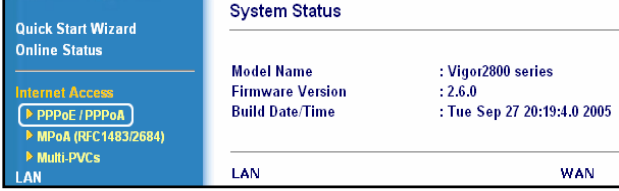
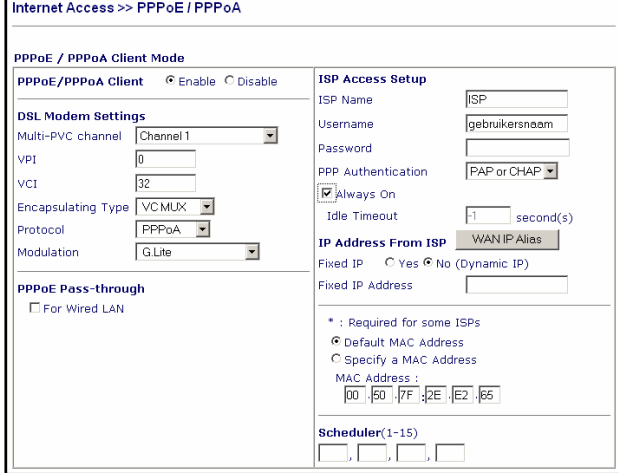
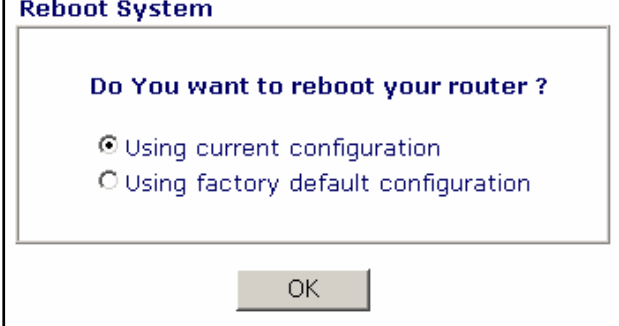
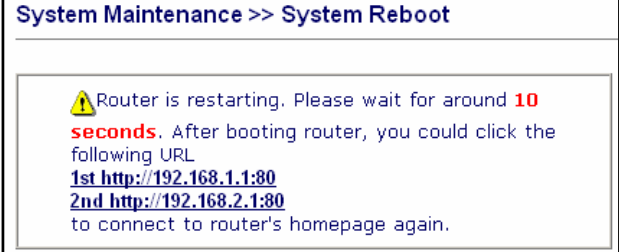
Instellingen voor ADSL via BBned

<p>Kies in het hoofdmenu voor Internet Access Setup.</p>	
<p>In het scherm wat vervolgens verschijnt kies voor MPoA / RFC1483.</p>	
<ul style="list-style-type: none"> - Zet de optie MPoA op Enable. - Zet het multi-PVC channel op Channel 1 of 2. - Zet de encapsulation type op 1483 Bridged IP LLC. - Geef als VPI waarde in 0. - Geef als VCI waarde in 35. - Zet de modulation voor: <ul style="list-style-type: none"> ▪ ADSL op G.DMT ▪ ADSL 2 op ADSL2 ▪ Voor ADSL2+ op ADSL2+ <hr/> <ul style="list-style-type: none"> - Selecteer de optie Obtain an IP address Automatically. - De Router Name en Domain Name dient u leeg te laten. - Vink het vakje Specify a MAC address aan en vul daaronder het MAC-Adres in welke bij BBned geregistreerd is. <p>Klik vervolgens op OK om door te gaan.</p>	
<p>Als uw instellingen correct zijn ingevoerd zal het scherm hiernaast verschijnen.</p> <p>Selecteer de optie Using Current Configuration</p> <p>Klik vervolgens op OK om verder te gaan.</p>	
<p>Klik na ongeveer 10 seconden op de Hyperlink 1st http://192.168.1.1:80</p> <p>Nu zal het hoofdmenu van de router weer verschijnen en zal de ADSL verbinding na ongeveer 1 minuut actief zijn.</p>	

Instellingen voor ADSL via Tiscali/BabyXL

<p>Kies in het hoofdmenu voor Internet Access Setup.</p>	
<p>In het scherm wat vervolgens verschijnt kies voor MPoA / RFC1483.</p>	
<ul style="list-style-type: none"> - Zet de optie MPoA op Enable. - Zet het multi-PVC channel op Channel 1 of 2. - Zet de encapsulation type op 1483 Bridged IP LLC. - Geef als VPI waarde in 0. - Geef als VCI waarde in 34. - Zet de modulation voor: <ul style="list-style-type: none"> ▪ ADSL op G.DMT ▪ ADSL 2 op ADSL2 ▪ Voor ADSL2+ op ADSL2+ <hr/> <ul style="list-style-type: none"> - Selecteer de optie Obtain an IP address Automatically. - De Router Name en Domain Name dient u leeg te laten. - Vink het vakje Specify a MAC address aan en vul daaronder het MAC-Adres in welke bij Tiscali/BabyXL geregistreerd is. 	
<p>Klik vervolgens op OK om door te gaan.</p>	
<p>Als uw instellingen correct zijn ingevoerd zal het scherm hiernaast verschijnen.</p> <p>Selecteer de optie Using Current Configuration</p> <p>Klik vervolgens op OK om verder te gaan.</p>	
<p>Klik na ongeveer 10 seconden op de Hyperlink 1st http://192.168.1.1:80</p> <p>Nu zal het hoofdmenu van de router weer verschijnen en zal de ADSL verbinding na ongeveer 1 minuut actief zijn.</p>	

Instellingen voor ADSL via Versatel

<p>Kies in het hoofdmenu voor Internet Access Setup.</p>	
<p>In het scherm wat vervolgens verschijnt kies voor PPPoE / PPPoA.</p>	
<ul style="list-style-type: none"> - Zet de optie PPPoE / PPPoA op Enable. - Zet het multi-PVC channel op Channel 1 of 2. - Geef als VPI waarde in 0. - Geef als VCI waarde in 32. - Zet de encapsulation type op VCMUX. - Zet het Protocol op PPPoA. - Zet de modulation op G.Lite. <hr/> <ul style="list-style-type: none"> - Geef als ISP name ISP in. - Geef bij username uw volledige gebruikersnaam in. - Vul vervolgens uw volledige wachtwoord in. - Zet de PPP authentication op PAP or CHAP. - Vink het vakje Always on aan. - Zet Fixed IP op No. <p>Klik vervolgens op OK om door te gaan.</p>	
<p>Als uw instellingen correct zijn ingevoerd zal het scherm hiernaast verschijnen.</p> <p>Selecteer de optie Using Current Configuration</p> <p>Klik vervolgens op OK om verder te gaan.</p>	
<p>Klik na ongeveer 10 seconden op de Hyperlink 1st http://192.168.1.1:80</p> <p>Nu zal het hoofdmenu van de router weer verschijnen en zal de ADSL verbinding na ongeveer 1 minuut actief zijn.</p>	

FAQ

- 1. Wat is de inlog naam en het inlog wachtwoord voor toegang tot de router?**

De standaard inlog naam is **admin**. Standaard is er geen inlog wachtwoord ingesteld. U kunt in de **Router Web Configurator** onder **Basic Setup (Setup First) > Administrator Password Setup** bij **New Password** en **Retype New Password** een wachtwoord invoeren zodat uw Vigor 2800V beveiligd is.
- 2. Ik ben het inlog wachtwoord vergeten. Wat moet ik doen?**

Helaas is er geen andere mogelijkheid om toegang tot de Vigor 2800V te verkrijgen behalve door de Vigor 2800V te resetten naar de fabrieksinstellingen. Druk met een pen of paperclip aan de achterzijde de **Factory Reset** in en houd deze ingedrukt tot de **System / ACT** LED sneller gaat knipperen. Laat de **Factory Reset** vervolgens weer los. De router dient nu weer opnieuw te worden geconfigureerd.
- 3. Wat is het standaard IP-adres van de Vigor 2800V?**

Het standaard IP-adres is **192.168.1.1** met subnet masker **255.255.255.0**.
- 4. De Vigor 2800V is onbereikbaar en de System LED knippert sneller.**

De router staat vast in firmware mode. De enige manier om de router uit firmware mode te krijgen is door firmware naar de Vigor 2800V te sturen. U vindt de firmware instructies via www.draytek.nl/firmware .
- 5. Vanaf sommige computersystemen laden de pagina's heel langzaam of soms helemaal niet.**

In dit geval is dit vrijwel altijd een bekabelingsprobleem. Bekabelingsproblemen worden pas duidelijk bij 100Mbit verbindingen tussen de router en het computersysteem. Als het ene computersysteem correct functioneert maar het andere computersysteem niet of beduidend minder dan dient u de bekabeling te controleren.
- 6. Waarom kan ik niet bij de Router Web Configurator?**

U heeft geen of de verkeerde kabel tussen de computer en de router. Controleer of het LAN-lampje op de router oplicht. Controleer of uw computer een IP-adres in de juiste IP-reeks heeft. Controleer of u de router kunt pingen. Controleer of de router niet in firmware upload mode staat. Schakel een eventueel aanwezige firewall toepassing uit.
- 7. Ik kan niet altijd bij alle websites komen.**

Controleer of er correcte DNS gegevens in de computer staan ingesteld. Niet alle Internet Service Providers staan toe dat anderen dan hun eigen gebruikers gebruik maken van hun DNS-server. Niet correct ingestelde DNS instellingen zijn de meest voorkomende oorzaak van dergelijke problemen. U kan dit testen door i.p.v. een naam (b.v. www.draytek.nl) een IP-adres (b.v. 80.89.228.121) in de adresregel van uw internet browser in te vullen. Als het IP-adres wel werkt dan weet u zeker dat het een DNS probleem is.
- 8. Hoe moet ik de tweede en verdere computersystemen configureren?**

Hanteer dezelfde instellingen voor het door u gebruikte besturingssysteem. De te hanteren instellingen vindt u voor de diverse besturingssystemen vanaf pagina 5.
- 9. Mag ik mijn Vigor 2800V uitzetten als ik deze niet gebruik?**

Het is beter voor (de elektronica in) de Vigor 2800V om deze continu aan te laten staan. De router is ontworpen om ingeschakeld te blijven.
- 10. Waar vind ik meer informatie over de Vigor 2800V?**

Voor een uitgebreide configuratie handleiding kijk op www.draytek.nl

De kleine lettertjes

- **Voorbehoud**

We behouden ons het recht voor om de snelstart en andere documentatie te wijzigen zonder de verplichting gebruikers hiervan op de hoogte te stellen.

- **Garantie**

Wij garanderen dat de DrayTek Vigor routers gedurende de eerste drie jaar na aankoop, vrij zullen blijven van defecten als het gevolg van fabricagefouten en defecte onderdelen. Bewaar uw aankoopbon of pakbon op een veilige locatie aangezien dit het bewijs is wanneer het product is aangekocht.

Gedurende de garantieperiode en bij het overleggen van het bewijs van aankoop zal, indien het product faalt als gevolg van slechte fabricage of falen van onderdelen, het apparaat naar onze keuze gerepareerd danwel vervangen worden zonder dat er arbeidsloon of onderdelen in rekening zullen worden gebracht. Eventuele vervanging zal geschieden door nieuwe of reeds gerepareerde functioneel gelijkwaardige apparaten. De garantie is niet van toepassing indien het apparaat is gemodificeerd, misbruikt, bewerkt, beschadigd door natuurgeweld of onder abnormale omstandigheden heeft moeten functioneren. De garantie strekt zich niet uit tot eventuele gebundelde of gelicenceerde programmatuur van andere leveranciers. Defecten die het gebruik van het apparaat niet significant beïnvloeden zijn uitgesloten van garantie. Indien u in aanmerking denkt te komen voor een garantie afhandeling neem dan contact op met uw leverancier.

- **EC keuringen**

Hierbij verklaart DrayTek Corporation dat de DrayTek Vigor routers in overeenstemming zijn met de essentiële voorwaarden van directieve 99/5/EC.

- **Copyright verklaring**

© 2005 DrayTek. Alle rechten voorbehouden. Niets uit deze uitgave mag worden vermenigvuldigd, opgeslagen in een geautomatiseerd gegevensbestand, of openbaar gemaakt, in enige vorm of op enige wijze, hetzij elektronisch, mechanisch, door fotokopieën, opnamen, of enige andere manier, zonder voorafgaande toestemming van de uitgever.

Voor zover het maken van kopieën uit deze uitgave is toegestaan op grond van artikel 16B Auteurswet 1912 j° het Besluit van 20 juni 1974, St.b. 351, zoals gewijzigd bij Besluit van 23 augustus 1985, St.b. 471 en artikel 17 Auteurswet 1912, dient men de daarvoor wettelijk verschuldigde vergoedingen te voldoen aan de Stichting Reprorecht. Voor het opnemen van gedeelte(n) uit deze uitgave in bloemlezingen, readers of andere compilatie- of andere werken (artikel 16 Auteurswet 1912), in welke vorm dan ook, dient men zich tot de uitgever te wenden.

Ondanks alle aan de samenstelling van deze snelstart bestede zorg kan noch de fabrikant, noch de auteur, noch de distributeur aansprakelijkheid aanvaarden voor schade die het gevolg is van enige fout uit deze uitgave.

- **Trademarks**

Microsoft is een geregistreerd merk van Microsoft Corporation. Windows 98, Me, 2000 en XP zijn geregistreerde merken van Microsoft Corporation. Andere merken en geregistreerde merken zijn eigendom van hun respectievelijke eigenaren.

- **Registreren**

U kunt via www.draytek.nl/registratie uw product registreren. Geregistreerde gebruikers worden per e-mail op de hoogte gehouden van nieuwe firmware versies en ontwikkelingen rondom de Vigor 2800V.